

Vaskemaskin

Bruksanvisning

Стиральная машина

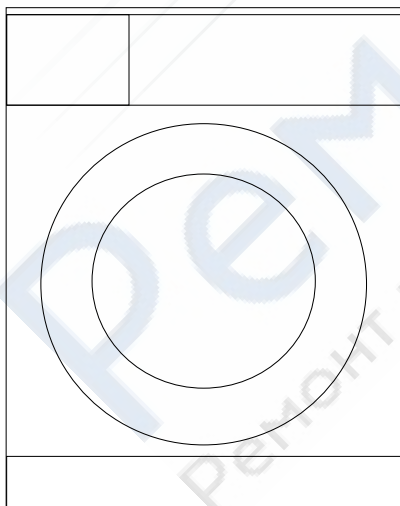
Инструкция по эксплуатации

Tvättmaskin

Bruksanvisning

Пральна машина

Посібник користувача



Document Number

2820523394_NO / 22-02-13,(9:03)

BEKO

<http://rembitteh.ru/>

1 Важные инструкции по технике безопасности и охране окружающей среды

В этом разделе содержатся правила техники безопасности, соблюдение которых позволит избежать травмирования или материального ущерба. При несоблюдении этих правил все гарантийные обязательства аннулируются.

1.1. Общие правила техники безопасности

- Данное изделие предназначено для использования детьми старше 8 лет и лицами с ограниченными физическими, сенсорными и интеллектуальными возможностями, либо не имеющими опыта и знаний, только в том случае, если они находятся под присмотром или руководством относительно безопасного использования устройства и связанных с этим рисков. Не разрешайте детям играть с изделием. Детям нельзя выполнять чистку и обслуживание устройства, если они не находятся под чьим-либо присмотром.
- Не устанавливайте машину на ковровом покрытии. Недостаточная вентиляция под днищем машины может привести к перегреву электрических деталей и проблемам в работе изделия.
- Не пользуйтесь неисправным изделием, пока не обратитесь в фирменный сервисный центр для проведения ремонта. Это может привести к поражению электрическим током!
- В данном изделии предусмотрено возобновление работы при восстановлении подачи электроэнергии после перерыва. Для отмены выполнения программы следуйте указаниям в разделе «Отмена программы».
- Это устройство следует подключать к розетке с заземлением, защищенной предохранителем на 16 А. Обязательно установите заземление. Заземление должен выполнять квалифицированный электрик. При отсутствии заземления, выполненного в соответствии с местными правилами, компания-изготовитель снимает с себя всякую ответственность по возмещению ущерба.
- Шланг подачи воды и сливной шланг должны быть надежно закреплены и не иметь повреждений для предотвращения протечек.
- Не открывайте дверцу загрузочного люка и не извлекайте фильтр, если в барабане есть вода. При несоблюдении этого условия возникает опасность затопления и получения ожогов от горячей воды.
- Не пытайтесь открыть дверцу загрузочного люка, когда она заблокирована. Дверцу загрузочного люка можно открывать через несколько минут после окончания программы стирки. Попытка открыть заблокированную дверцу может привести к повреждению дверцы и замка.
- Отключайте машину от электрической сети, когда она не используется.
- Запрещается мыть машину струей воды. Это может привести к поражению электрическим током!
- Не прикасайтесь влажными руками к вилке шнура питания. Извлекайте вилку из розетки, не

тяните за шнур; беритесь только за вилку. Используйте только те моющие средства и добавки, которые предназначены для автоматических стиральных машин.

- Следуйте указаниям на этикетках одежды и белья, а также инструкциям на упаковке моющих средств.
- Перед выполнением установки, технического обслуживания, ремонта или мытья машины обязательно отключите ее от электрической сети.
- Работы по установке и ремонту машины должны выполнять только **специалисты фирменного сервисного центра**. Компания-изготовитель не несет ответственности за ущерб, возникший в результате выполнения работ лицами, не имеющими на то права.
- Во избежание возможных рисков в случае повреждения кабеля питания его должен заменить производитель, его представитель по сервису, лицо, имеющее аналогичную квалификацию (предпочтительно электрик), или лицо, уполномоченное импортером.

1.2. Использование по назначению

- Данное изделие предназначено для бытового применения. Запрещается применять изделие в коммерческих целях, а также не по прямому назначению.
- Изделие можно использовать только для стирки и полоскания одежды и белья, имеющих соответствующую маркировку.
- Компания-изготовитель не несет ответственности за ущерб, возникший в результате неправильного применения или транспортировки.

1.3. Безопасность детей

- Упаковочные материалы представляют опасность для детей. Храните упаковочные материалы в безопасном месте, недоступном для детей.
- Электроприборы представляют опасность для детей. Не подпускайте детей к работающей машине. Следите за тем, чтобы они не повредили машину. Используйте блокировку от детей для предотвращения вмешательства в работу машины.
- Ухода из помещения, где установлена машина, обязательно закрывайте дверцу загрузочного люка.
- Храните моющие средства и добавки в безопасном месте, недоступном для детей, закрывая крышку контейнера моющего средства или запечатывая его упаковку.

1.4. Информация по упаковке

- Упаковка стиральной машины изготовлена из материалов, подлежащих вторичной переработке, в соответствии с местными нормами и правилами по охране окружающей среды. Не утилизируйте упаковочные материалы вместе с бытовыми и другими отходами. Сдайте их на пункт сбора упаковочных материалов, определенный местными властями.

1.5. Утилизация старого изделия

- Это изделие было произведено из высококачественных деталей и материалов, которые подлежат повторному использованию и переработке. Поэтому не выбрасывайте изделие с обычными бытовыми отходами после завершения его эксплуатации. Сдайте его на специальный пункт утилизации отходов электрического и электронного оборудования. О местонахождении ближайшего пункта сбора отходов вы можете узнать у местных властей. Способствуйте защите окружающей среды, пользуясь продукцией из переработанных материалов. Перед утилизацией изделия необходимо обрезать шнур питания и сломать замок дверцы загрузочного люка, чтобы исключить возможную опасность для детей.

1.6. Соответствие директиве WEEE



Упаковочный материал машины подлежит вторичной переработке. Способствуйте его переработке и защите окружающую среду, выбросив упаковку в предназначенные для этого баки для отходов коммунального хозяйства. Ваш

электроприбор также содержит большое количество материалов для повторной переработки. Они отмечены данным символом, указывающим, что утилизируемые электроприборы не следует смешивать с другими отходами. Таким образом, утилизация электроприбора, организованная производителем, будет выполнена в наилучших возможных условиях в соответствии с Европейской Директивой 2002/96/ЕС в отношении отходов электрического и электронного оборудования. Чтобы узнать о ближайших пунктах сбора использованной бытовой техники, обратитесь в городскую администрацию или к ее продавцу. Благодарим вас за участие в деле защиты окружающей среды.

2 Установка

Для установки изделия обратитесь в ближайший фирменный сервисный центр. Прежде чем обращаться в фирменный сервисный центр, ознакомьтесь с инструкцией по эксплуатации и проверьте возможность подключения изделия к электросети, водопроводу и канализации. При необходимости обратитесь к квалифицированному электрику или сантехнику для выполнения необходимых подготовительных работ.



ИНФОРМАЦИЯ

Подготовка места для установки изделия, в том числе подготовка электрической сети, водопровода и канализации к подключению изделия, является обязанностью покупателя.

Не допускайте перегибов, защемления или повреждения шнура электропитания, заливного и сливного шлангов при перемещении изделия на место во время установки или чистки.



ПРЕДУПРЕЖДЕНИЕ

Установку изделия и подключение его к электрической сети должны выполнять специалисты фирменного сервисного центра. Компания-изготовитель не несет ответственности за ущерб, возникший в результате выполнения работ лицами, не имеющими на то права.



ПРЕДУПРЕЖДЕНИЕ

Перед установкой необходимо выполнить осмотр изделия на наличие дефектов. Если таковые имеются, не устанавливайте изделие. Поврежденные изделия могут стать причиной несчастного случая.

2.1. Выбор места для установки

- Машину следует устанавливать на твердом полу. Не устанавливайте изделие на ковровом покрытии с длинным ворсом или подобных поверхностях.
- В случае установки на стиральную машину сушильного автомата общий вес изделий при полной загрузке составляет около 180 кг, поэтому их следует устанавливать только на ровном твердом полу, способном выдержать такую нагрузку.
- Не ставьте изделие на шнур питания.
- Не устанавливайте изделие в помещениях, где температура может опускаться ниже 0 С.
- Между изделием и другой мебелью должен оставаться зазор не менее 1 см.

2.2. Удаление элементов жесткости упаковки

Чтобы удалить элементы жесткости, наклоните машину назад и потяните за ленту.



2.3. Удаление транспортировочных фиксаторов



ПРЕДУПРЕЖДЕНИЕ

Не снимайте транспортировочные фиксаторы, пока не удалите элементы жесткости.

Перед эксплуатацией стиральной машины выньте транспортировочные болты! Несоблюдение этого условия приведет к поломке машины.

Ослабьте болты гаечным ключом, чтобы они свободно вращались (С). Осторожно поверните и выньте предохранительные транспортировочные болты. Закройте отверстия на задней стенке пластиковыми заглушками, которые находятся в пакете с инструкцией по эксплуатации. (Р)

<http://rembitteh.ru/>



шлангов полностью откройте краны для проверки соединений на наличие протечек. В случае протечки закройте кран и отвинтите гайку. Проверьте прокладку и тщательно затяните гайку еще раз. Во избежание возможных протечек и связанного с этим ущерба закрывайте краны, когда машина не используется.



ИНФОРМАЦИЯ

Сохраните предохранительные транспортировочные болты на случай, если стиральную машину понадобится перевозить.

Запрещается перевозить изделие, если предохранительные транспортировочные болты не установлены.

2.4. Подключение к водопроводу



ИНФОРМАЦИЯ

Для нормальной работы машины давление в системе подачи воды должно быть в пределах от 1 до 10 бар (0,1-10 МПа). При этом расход воды при полностью открытом кране составит 10-80 литров воды в минуту. Если в водопровode более высокое давление, необходимо установить редукционный клапан.

Если предполагается использовать прибор с двумя водоприемными патрубками как прибор с одним подводом воды (холодной), следует установить заглушку на впускной клапан горячей воды. (это относится к изделиям, которые комплектуются заглушкой).

Чтобы использовать оба подвода воды, выньте заглушку и уплотнения из впускного клапана на трубке для горячей воды и подсоедините шланг для горячей воды (это относится к изделиям, которые комплектуются заглушкой).



ПРЕДУПРЕЖДЕНИЕ

Модели с одним патрубком для подачи воды не следует подключать к крану горячей воды. В этом случае либо будет испорчено белье, либо сработает система защиты и машина перестанет работать.

Не используйте для новой стиральной машины заливные шланги, бывшие в употреблении. Это может стать причиной появления пятен на белье.

1. Подсоедините специальные шланги, которые входят в комплект, к водоприемным патрубкам стиральной машины. Красный шланг (слева) (макс. 90 °C) подсоединяется к патрубку для горячей воды, а синий (справа) (макс. 25 °C) – к патрубку для холодной воды.



ПРЕДУПРЕЖДЕНИЕ

При установке машины следите за тем, чтобы подсоединения к кранам холодной и горячей воды были выполнены правильно. Иначе по окончании стирки белье будет горячим, что приведет к его быстрому износу.

Затяните все гайки вручную. Не используйте для затяжки гаек гаечный ключ. После подсоединения

2.5. Слив воды

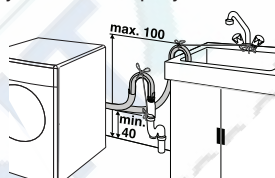
- Конец сливного шланга следует подсоединить непосредственно к канализации или вывести в раковину.



ПРЕДУПРЕЖДЕНИЕ

Не снимайте транспортировочные фиксаторы, пока не удалите элементы жесткости.

- Шланг следует крепить на высоте от 40 см до 100 см.
- Если проложить шланг на высоте менее 40 см от уровня пола с последующим подъемом, слив воды будет затруднен, и белье будет оставаться мокрым. Поэтому следует соблюдать параметры высоты, указанные на рисунке.



- Для предотвращения попадания грязной воды обратно в стиральную машину и обеспечения беспрепятственного слива конец шланга не следует погружать в сливное отверстие глубже, чем на 15 см. Если шланг слишком длинный, его нужно обрезать.
- Следите за тем, чтобы сливной шланг был проложен без перегибов и ничем не прижат, а конец сливного шланга не был скручен.
- Если шланг слишком короткий, нарастите его фирменным удлинителем шлангом. Общая длина шланга не должна превышать 3,2 м. Во избежание протечек воды для сращивания сливного шланга и удлинителя шланга следует использовать соответствующий хомут.

2.6. Регулировка ножек



ПРЕДУПРЕЖДЕНИЕ

Чтобы стиральная машина работала тихо и без вибрации, она должна стоять ровно и устойчиво. Выровняйте машину, отрегулировав высоту ножек. Если этого не сделать, машина может сдвинуться со своего места, что приведет к повышенной вибрации и повреждениям.

Вручную ослабьте контргайки на ножках. Отрегулируйте высоту ножек, чтобы машина стояла ровно и устойчиво. Затем вручную затяните все контргайки. <http://rembitteh.ru>



ПРЕДУПРЕЖДЕНИЕ

Не используйте для ослабления контргаек какие-либо инструменты, чтобы не повредить их.

2.7. Подключение к электросети

Этот прибор следует подключать к розетке с заземлением, защищенной предохранителем, параметры которого соответствуют данным, приведенным в таблице «Технические характеристики». При отсутствии заземления, выполненного в соответствии с местными правилами, компания-изготовитель снимает с себя всякую ответственность по возмещению ущерба.

- Подключение должно осуществляться в соответствии с местными нормами и правилами.
- Прибор следует устанавливать таким образом, чтобы место подключения шнура питания к электросети было легкодоступным.
- Напряжение питания и допустимые характеристики предохранителя или автоматического выключателя указаны в разделе "Технические характеристики". Если в вашем доме установлен предохранитель или автоматический выключатель, рассчитанный на ток меньше 16 А, обратитесь к квалифицированному электрику для установки предохранителя на 16 А.
- Напряжение в сети должно соответствовать напряжению, указанному в технических характеристиках.
- Запрещается подключение изделия к сети электропитания с помощью удлинителей или розеток с несколькими гнездами.



ПРЕДУПРЕЖДЕНИЕ

Замену поврежденного шнура питания должен производить только специалист фирменного сервисного центра.

2.8 Первое включение

Перед началом эксплуатации стиральной машины выполните все необходимые процедуры, описанные в разделе «Установка», соблюдая при этом правила техники безопасности (см. раздел «Правила техники безопасности»).

Чтобы подготовить стиральную машину для стирки белья, запустите программу «Хлопок-90». Перед запуском программы положите средство для удаления накипи (не более 100 г порошка) в отделение распределителя моющих средств, предназначенное для основной стирки (отделение II). Если средство для удаления накипи в виде таблетки, положите в отделение II только одну таблетку. По завершении программы отогните складку уплотнительной манжеты и протрите ее чистой сухой тканью.



ИНФОРМАЦИЯ

Используйте только те средства от накипи, которые предназначены для стиральных машин.

В стиральной машине может оставаться немного воды, использованной в процессе контроля качества на предприятии-изготовителе. Это не представляет опасности для машины.

2.9 Утилизация упаковочных материалов

Упаковочные материалы представляют опасность для детей. Храните упаковочные материалы в безопасном месте, недоступном для детей.

Упаковка стиральной машины изготовлена из материалов, подлежащих вторичной переработке. Их необходимо отсортировать и утилизировать в соответствии с правилами утилизации отходов. Не выбрасывайте упаковочные материалы вместе с обычными бытовыми отходами.

2.10 Транспортировка изделия

Перед транспортировкой отключите изделие от электрической сети. Отсоедините заливной и сливной шланги. Полностью слейте воду из машины (см. раздел «Слив оставшейся воды и очистка фильтра насоса»). Установите транспортировочные болты в порядке, обратном их снятию (см. раздел «Удаление транспортировочных фиксаторов»).



ИНФОРМАЦИЯ

Запрещается перевозить изделие, если предохранительные транспортировочные болты не установлены.

2.11 Утилизация старого прибора

Утилизация старого прибора должна выполняться экологически безопасным способом.

Сведения о правилах утилизации можно получить у местного дилера или в службе утилизации твердых отходов.

Перед утилизацией прибора необходимо обрезать шнур питания и сломать замок дверцы грузочного люка, чтобы исключить возможную опасность для детей.

3 Подготовка к стирке

3.1. Рекомендации по

эффективной эксплуатации

Эти рекомендации помогут вам стирать экономно, не загрязняя окружающую среду.

- Загружайте в машину максимальное количество белья для выбранной программы, но не перегружайте машину сверх меры (см. таблицу «Описание программ»).
- Строго соблюдайте инструкции, приведенные на упаковке мощного средства.
- Стирайте слабо загрязненное белье при низкой температуре.
- Для стирки небольшого количества слабо загрязненного белья используйте короткие программы.
- Используйте стирку при высокой температуре только для сильно загрязненного белья или белья с пятнами.

- Соблюдайте рекомендации по количеству моющего средства, указанным на его упаковке. Не используйте больше порошка, чем требуется.

+7 (495) 215-14-41

+7 (903) 722-17-03



ПРЕДУПРЕЖДЕНИЕ

Используйте сведения, приведенные в таблице «Описание программ». Превышение допустимого объема загрузки приведет к ухудшению качества стирки, а также к повышенной вибрации и шуму во время работы машины.

3.2. Сортировка белья

- Рассортируйте белье по типу ткани, цвету, степени загрязнения и допустимой температуре стирки.
- Следуйте указаниям на этикетках одежды и белья.

3.3. Подготовка белья к стирке

- Белье с металлическими элементами (например, бюстгалтеры на косточках, пражки ремней и металлические пуговицы) может повредить машину. Перед стиркой снимите все металлические детали или же вложите белье в сетчатый мешочек или наволочку.
- Выньте из карманов все предметы (монеты, ручки, скрепки и т.п.), выверните их и очистите. Наличие посторонних предметов может привести к повреждению машины или к сильному шуму во время работы.
- Сложите мелкие вещи (детские носочки, нейлоновые чулки и т.п.) в сетчатый мешочек или наволочку.
- Гардины следует помещать в барабан в расправленном виде. Перед стиркой снимите с них крепления.
- Застегните молнии, пришейте ослабленные пуговицы, заштопайте дыры и зашейте разрывы.
- Используйте для стирки изделий со знаком «машинная стирка» или «ручная стирка» только соответствующие программы.
- Не стирайте вместе цветное и белое белье. Новое цветное белье может сильно линять. Стирайте его отдельно.
- Перед стиркой необходимо соответствующим образом обработать сильно загрязненные места и пятна. В сомнительных случаях обратитесь в химчистку.
- Используйте только такие средства для подкрашивания или восстановления цвета и средства для удаления накипи, которые подходят для машинной стирки. Обязательно соблюдайте инструкции на упаковке.
- Стирайте брюки и тонкое белье, вывернув наизнанку.
- Изделия из ангорской шерсти перед стиркой поместите на несколько часов в морозильную камеру. Это уменьшит скатывание шерсти.
- Белье, значительно загрязненное мукой, известью, сухим молоком и т.п., перед загрузкой в машину следует вытряхнуть. Со временем загрязнения такого рода могут накопиться на внутренних компонентах машины и стать причиной ее повреждения.

3.4. Правильный объем загрузки

Максимальный объем загрузки зависит от типа белья, степени загрязнения и используемой программы стирки.

Машина автоматически регулирует объем воды в соответствии с весом загруженного белья.

Ниже приведен примерный вес некоторых изделий.

Тип белья	Вес (г)
Купальный халат	1200
Пододеяльник	700
Простыня	500
Наволочка	200
Скатерть	250
Полотенце	200
Мужская сорочка	200

3.5. Загрузка белья

Откройте дверцу загрузочного люка. Расправьте белье и загрузите его в машину, не утрамбовывая. Закройте дверцу и прижмите ее, чтобы раздался щелчок замка. Следите, чтобы белье не защемило дверцы.



ИНФОРМАЦИЯ

Во время выполнения программы дверца загрузочного люка блокируется. Дверцу можно открыть только через некоторое время после завершения программы.



ПРЕДУПРЕЖДЕНИЕ

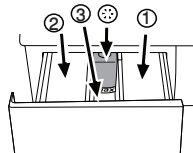
Если белье распределено в барабане неправильно, это может привести к повышенной вибрации и шуму во время работы машины.

3.6. Использование мощного средства и кондиционера

Распределитель моющих средств

Распределитель моющих средств имеет три отделения:

- (1) для предварительной стирки
- (2) для основной стирки
- (3) для кондиционера
- (*) в отделении для кондиционера есть сифон.



<http://rembitteh.ru/>

Мощное средство, кондиционер и прочие средства для стиральных машин

- Перед запуском программы стирки загрузите мощное средство и кондиционер.
- Не открывайте распределитель моющих средств во время выполнения программы стирки!
- Если используется программа без предварительной стирки, не загружайте мощное средство в отделение для предварительной стирки (отделение 1).
- При использовании программы с предварительной стиркой не загружайте в отделение для предварительной стирки жидкие моющие средства (отделение 1).
- Не выбирайте программу с предварительной стиркой, если используется мощное средство в специальном мешочке или распределяющем шарике. Поместите мощное средство в специальном мешочке или распределяющий шарик в барабан машины среди белья.
- При использовании жидкого моющего средства поместите его в отделение для основной стирки в дозировочной емкости (отделение 2).

3.7 Выбор мощного средства

Выбор типа моющего средства зависит от типа и цвета ткани.

- Для цветного и белого белья следует использовать разные моющие средства.
- Для белья, требующего бережного обращения, следует использовать только специальные моющие средства (жидкие средства, средства для шерсти и т.д.).
- Для стирки изделий из темных тканей и лоскутных одеял рекомендуется использовать жидкие моющие средства.
- Для стирки шерстяных изделий следует использовать только моющие средства, предназначенные для шерсти.



ПРЕДУПРЕЖДЕНИЕ

Используйте только те моющие средства, которые специально предназначены для автоматических стиральных машин.

Не используйте мыльный порошок.

3.8 Дозировка моющих средств

Дозировка моющего средства зависит от количества белья, степени загрязнения и жесткости воды. Следуйте инструкциям по дозировке на упаковке моющего средства.

- Не превышайте дозировку, рекомендованную на упаковке моющего средства, во избежание повышенного пенообразования, некачественного полоскания, а также для экономии средств и, в конечном итоге, для защиты окружающей среды.
- Для стирки небольшого количества слабо загрязненного белья используйте меньшее количество моющего средства.
- Соблюдайте рекомендации по дозировке концентрированных моющих средств.

3.9 Кондиционеры

Кондиционер следует загружать в соответствующее отделение распределителя моющих средств.

- Соблюдайте рекомендации по дозировке на упаковке.
- Не загружайте кондиционер в отделение распределителя выше отметки максимального уровня ($> \max <$).
- Если кондиционер утратил текучесть, перед загрузкой в распределитель разбавьте его водой.

Отбеливатели

- Выберите программу с предварительной стиркой и добавьте отбеливатель в начале цикла предварительной стирки. Не следует загружать моющее средство в отделение для предварительной стирки.
- Не смешивайте отбеливатель с моющим средством.
- Используйте небольшое количество отбеливателя (около 50 мл) и тщательно прополаскивайте белье, поскольку отбеливатель может вызывать раздражение кожи. Не наливайте отбеливатель на белье и не используйте его при стирке цветного белья.
- При использовании кислородного отбеливателя соблюдайте инструкции на упаковке и выбирайте программу стирки при низкой температуре.
- Кислородные отбеливатели можно использовать вместе с моющим средством. Однако если они отличаются по консистенции, сначала загрузите в отделение II моющее средство и подождите, пока оно смоеется водой. Затем, пока машина все еще набирает воду, добавьте в это же отделение отбеливатель.

Использование средств для удаления накипи

- При необходимости используйте средства для удаления накипи, специально предназначенные для стиральных машин.
- Строго соблюдайте инструкции на упаковке.

+7 (495) 215-14-41

+7 (903) 722-17-03

<http://rembitteh.ru/>

<http://rembitteh.ru/>

3.10. Рекомендации по эффективной стирке

+7 (495) 215-14-41

Ремонт стиральных машин

<http://rembittch.ru/>

Белье

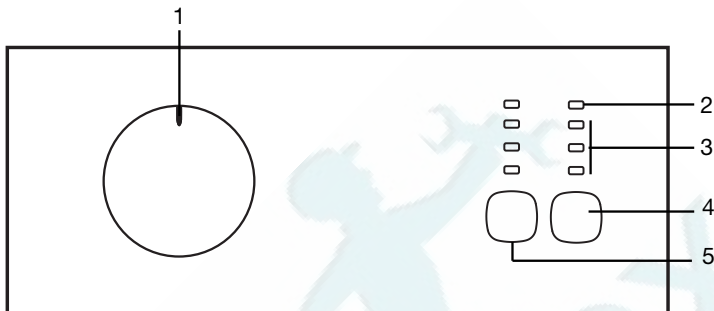
+7 (903) 722-17-03

		Светлое и белое	Цветные ткани	Темное	Деликатные/ шерстяные/ шелковые изделия
		(Рекомендуемый температурный диапазон в соответствии со степенью загрязнения: 40-90 C)	(Рекомендуемый температурный диапазон в соответствии со степенью загрязнения: холодная вода – 40 C)	(Рекомендуемый температурный диапазон в соответствии со степенью загрязнения: холодная вода – 40 C)	(Рекомендуемый температурный диапазон в соответствии со степенью загрязнения: холодная вода – 30 C)
Степень загрязнения	Значительное загрязнение (Трудновыводимые пятна, как-то от травы, кофе, фруктов и крови.)	Может возникнуть необходимость в предварительной обработке пятен или стирке. Рекомендуемые для стирки белого белья порошкообразные и жидкие моющие средства можно использовать в дозировках, подходящих для стирки сильно загрязненных вещей. Порошкообразные моющие средства рекомендуются использовать для выведения пятен от глины и земли, а также пятен, чувствительных к отбеливателям.	Рекомендуемые для стирки цветного белья порошкообразные и жидкие моющие средства можно использовать в дозировках, подходящих для стирки значительно загрязненных вещей. Порошкообразные моющие средства рекомендуются использовать для выведения пятен от глины и земли, а также пятен, чувствительных к отбеливателям. Используйте моющие средства, не содержащие отбеливатель.	Рекомендуемые для стирки цветного и темного белья жидкие моющие средства можно использовать в дозировках, подходящих для стирки значительно загрязненных вещей.	Отдавайте предпочтение жидким моющим средствам для стирки деликатных вещей. Шерстяные и шелковые вещи следует стирать специальными моющими средствами, предназначенными для стирки шерстяных изделий.
	Среднее загрязнение (Например, пятна от прикосновения тела на воротниках и манжетах.)	Рекомендуемые для стирки белого белья порошкообразные и жидкие моющие средства можно использовать в дозировках, подходящих для стирки средне загрязненных вещей.	Рекомендуемые для стирки цветного белья порошкообразные и жидкие моющие средства можно использовать в дозировках, подходящих для стирки средне загрязненных вещей. Используйте моющие средства, не содержащие отбеливатель.	Рекомендуемые для стирки цветного и темного белья жидкие моющие средства можно использовать в дозировках, подходящих для стирки средне загрязненных вещей.	Отдавайте предпочтение жидким моющим средствам для стирки деликатных вещей. Шерстяные и шелковые вещи следует стирать специальными моющими средствами, предназначенными для стирки шерстяных изделий.
	Незначительное загрязнение (Без видимых пятен.)	Рекомендуемые для стирки белого белья порошкообразные и жидкие моющие средства можно использовать в дозировках, подходящих для стирки незначительно загрязненных вещей.	Рекомендуемые для стирки цветного белья порошкообразные и жидкие моющие средства можно использовать в дозировках, подходящих для стирки незначительно загрязненных вещей. Используйте моющие средства, не содержащие отбеливатель.	Рекомендуемые для стирки цветного и темного белья жидкие моющие средства можно использовать в дозировках, подходящих для стирки незначительно загрязненных вещей.	Отдавайте предпочтение жидким моющим средствам для стирки деликатных вещей. Шерстяные и шелковые вещи следует стирать специальными моющими средствами, предназначенными для стирки шерстяных изделий.

<http://rembittch.ru/>

4.1 Панель управления

- 1 - Ручка выбора программ (крайнее верхнее положение – «Вкл./Выкл.»)
- 2 - Индикатор «Открыть дверцу»
- 3 - Индикатор выполнения программы
- 4 - Кнопка «Пуск/Остановка»
- 5 - Кнопка регулировки скорости отжима



4.2 Подготовка стиральной машины

Проверьте, надежно ли подсоединены шланги. Включите машину в электросеть. Полностью откройте кран. Загрузите белье в машину. Добавьте моющее средство и кондиционер.

Выбор программы

Выберите программу из Таблицы выбора программ и энергопотребления в соответствии с типом белья, его количеством, степенью загрязнения и температурой стирки. Выберите необходимую программу с помощью кнопки выбора программ.

90 C	Сильно загрязненные изделия из белых хлопчатобумажных и льняных тканей (салфетки, скатерти, полотенца, простыни и т.д.)
60 C	Нормально загрязненное цветное нелиняющее белье из льняных, хлопчатобумажных или синтетических тканей (мужские рубашки, ночные рубашки, пижамы и т.п.), а также слабо загрязненное белое льняное белье (нижнее белье и т.п.).
40 C- 30 C- холодная	Изделия из смешанных тканей, в том числе из деликатных тканей (тюлевые гардины и т.п.), а также синтетические и шерстяные изделия.



ИНФОРМАЦИЯ

Используйте только те средства от накипи, которые предназначены для стиральных машин. В программах ограничивается максимально допустимая скорость отжима для данного типа ткани.

При выборе программы следует учитывать тип ткани, цвет, степень загрязнения и допустимую температуру стирки.

Подробные сведения о программах см. в Таблице выбора программ и энергопотребления.

4.3. Основные программы

В зависимости от типа ткани используйте следующие основные программы стирки.

• Хлопок

Рекомендуется для стирки изделий из хлопка (простыни, пододеяльники, наволочки, купальные халаты, нижнее белье и т.п.). Эта программа предусматривает длительный цикл стирки в интенсивном режиме.

• Синтетика

Рекомендуется для стирки изделий из синтетических тканей (мужские сорочки, блузы, изделия из смесовых тканей типа хлопок/синтетическое волокно и т.п.). По сравнению с программой «Хлопок» эта программа предусматривает менее интенсивный режим и более короткий цикл стирки.

Для стирки штор и тюлевых гардин рекомендуется программа «Синтетика 40°C». При стирке изделий из тюля из-за сетчатой структуры образуется обильная пена, поэтому в отделение для основной стирки следует добавлять меньше моющего средства, чем обычно. Не следует загружать моющее средство в отделение для предварительной стирки.

• Шерстяные ткани

Используйте эту программу для стирки шерстяных изделий. Температуру стирки изделий следует выбирать в соответствии с символами на этикетках. Для стирки шерстяных изделий следует использовать моющие средства, специально предназначенные для шерсти.

4.4. Дополнительные программы

В стиральной машине предусмотрены дополнительные программы для особых видов стирки.



ИНФОРМАЦИЯ

Наборы дополнительных программ в разных моделях стиральных машин отличаются.

- **Хлопок Эсо**

Эта программа соответствует программе "Хлопок", но предусматривает более длительный цикл стирки. Она позволяет экономить электроэнергию без ухудшения качества стирки.

**ИНФОРМАЦИЯ**

При использовании программы «Хлопок Эконом» потребление энергии будет меньшим по сравнению с другими программами для стирки изделий из хлопка.

- **Деликатные ткани**

Рекомендуется для стирки деликатных изделий одежды. По сравнению с программой "Синтетика" эта программа предусматривает менее интенсивный режим стирки без промежуточных циклов отжима.

- **Ручная стирка**

Используйте эту программу для стирки шерстяных/деликатных изделий с этикетками «машинная стирка запрещена», а также вещей, для которых рекомендуется ручная стирка. В этой программе стирка выполняется очень бережно, чтобы не повредить белье.

- **Mini**

Программа с сокращенным циклом для стирки изделий из хлопка с незначительными загрязнениями.

- **Предварительная стирка-хлопок**

Рекомендуется для стирки только сильно загрязненных изделий из хлопка.

**ИНФОРМАЦИЯ**

Не используйте предварительную стирку без необходимости, чтобы сэкономить электроэнергию, воду, моющие средства и время.

4.5. Специальные программы

В стиральной машине предусмотрены следующие программы для особых функций.

- **Полоскание**

Используйте эту программу, если хотите выполнить отдельно полоскание или подкрахмаливание белья.

- **Отжим + насос**

Отдельный цикл, который можно использовать для дополнительного отжима белья или для слива воды из машины.

**ИНФОРМАЦИЯ**

Если отжим не требуется, а нужно только откачать воду из машины, выберите программу «Отжим+насос» и нажмите кнопку «Пуск/Остановка». После завершения выполняемого цикла программы машина перейдет к циклу отжима. Как только барабан начнет вращаться, остановите машину, нажав кнопку «Пуск/Остановка». После этого отмените выполняемую программу, повернув ручку выбора программ в любое другое положение.

4.6 Таблица выбора программ и энергопотребления

+7 (495) 215-14-41

+7 (903) 722-17-03

Программа		Максимальная загрузка (кг)	Длительность программы (~мин.)	Расход воды (л)	Потребление энергии (кВт/ч)	Макс. скорость***
Хлопок	90	6	130	52	1.71	1400
Предварительная стирка-хлопок	60	6	118	60	1.44	1400
Хлопок	40	6	80	52	0.59	1400
Хлопок	Без нагрева	6	80	52	0.10	1400
Хлопок Есо (Хлопок Эконом)	60**	6	130	49	0.99	1400
Хлопок Есо (Хлопок Эконом)	60**	3	128	45	0.87	1400
Хлопок Есо (Хлопок Эконом)	40**	3	113	45	0.66	1400
Синтетика	60	2.5	113	65	1.02	800
Синтетика	40	2.5	105	64	0.56	800
Синтетика	Без нагрева	2.5	66	62	0.10	800
Деликатные ткани	30	2	61	47	0.26	800
Шерстяные ткани	40	1.5	54	50	0.35	800
Ручная стирка	20	1	41	34	0.20	800
Mini	30	2.5	29	72	0.21	1400

• : Возможность выбора

** : Энергоэффективная программа (стандарт EN 60456)

*** : Если максимальная скорость отжима стиральной машины меньше этого значения, выбор возможен только в пределах максимальной скорости отжима.



ИНФОРМАЦИЯ

Фактические значения расхода воды и электроэнергии могут отличаться от указанных в таблице в зависимости от давления, температуры и жесткости воды, температуры окружающей среды, типа и количества белья, использования дополнительных функций и скорости отжима, а также от напряжения в сети электропитания.



** Программы «Хлопок Эконом 40°C» и «Хлопок Эконом 60°C» являются стандартными. Эти программы известны как «стандартная программа Хлопок 40°C» и «стандартная программа Хлопок 60°C» и индицируются следующими символами на панели: .

<http://rembitteh.ru/>

4.7 Запуск программы

Для запуска программы нажмите кнопку «Пуск/Остановка». Включится индикатор, указывающий, что программа начала работу.

Ход выполнения программы

За ходом выполнения программы можно следить с помощью индикатора выполнения программы (индикаторные лампочки «Выполнение» и «Завершение/Отмена»).



ИНФОРМАЦИЯ

Если машина не переходит к этапу отжима, значит, возможно, сработала система автоматического контроля балансировки из-за неравномерного распределения белья внутри барабана.

4.8 Блокировка дверцы

загрузочного люка

Дверца загрузочного люка стиральной машины снабжена системой блокировки, предотвращающей возможность открывания дверцы при высоком уровне воды.

Если во время работы машины необходимо открыть дверцу, остановите машину, нажав кнопку «Пуск/Остановка». При переключении машины в режим остановки индикатор «Открыть дверцу» начинает мигать, и машина определяет уровень воды в барабане. Если уровень воды допустимый, то индикатор «Открыть дверцу» начнет светиться ровным светом, и через 1-2 минуты дверцу можно будет открыть.

Если уровень воды недопустимый, индикатор «Открыть дверцу» погаснет, и открыть дверцу будет невозможно. Если нужно открыть дверцу загрузочного люка, когда индикатор «Открыть дверцу» не светится, нужно отменить выполняемую программу (см. раздел «Отмена программы»).

Переключение машины в режим остановки

Чтобы во время выполнения программы переключить стиральную машину в режим остановки следует нажать кнопку «Пуск/Остановка». Лампочка «Выполнение» на индикаторе выполнения программы начнет мигать, предупреждая о переключении машины в режим остановки.

Когда индикатор «Открыть дверцу» светится ровным светом, дверцу загрузочного люка можно открывать.

Добавление или извлечение белья

Нажмите кнопку «Пуск/Остановка», чтобы переключить машину в режим остановки. Когда машина перейдет в режим остановки, лампочка «Выполнение» начнет мигать. Подождите, пока можно будет открыть дверцу загрузочного люка. Откройте дверцу и добавьте или выньте белье. Закройте дверцу загрузочного люка. Для запуска программы нажмите кнопку «Пуск/Остановка».

+7 (495) 215-14-41

+7 (903) 722-17-03



ИНФОРМАЦИЯ

Дверцу можно открыть только при соответствующем уровне воды. Индикатор «Открыть дверцу» будет мигать до тех пор, пока дверца не будет разблокирована. Когда индикатор начнет светиться ровным светом, дверцу загрузочного люка можно открывать. Откройте дверцу и добавьте или выньте белье.

4.9 Отмена программы

Чтобы отменить программу, поверните ручку выбора программы в положение, соответствующее другой программе. Выбранная ранее программа будет отменена. После отмены программы индикатор «Завершение/Отмена» начнет непрерывно мигать.



ИНФОРМАЦИЯ

Если после отмены программы запустить новую программу, то машина начнет ее выполнение без предварительного слива воды.

Если нужно обязательно открыть дверцу загрузочного люка, когда индикатор «Открыть дверцу» не светится, запустите программу «Отжим+Насос» (см. раздел «Отжим+Насос»).

Повторный запуск цикла отжима белья

Из-за неравномерного распределения белья внутри барабана система автоматического контроля балансировки может прекратить выполнение цикла отжима. Чтобы повторно запустить цикл отжима выполните следующие действия.

Перераспределите белье в барабане. Выберите программу «Отжим+Насос» и нажмите кнопку «Пуск/Остановка».

4.10 Окончание программы

После завершения программы включится лампочка ««Завершение/Отмена»» на индикаторе выполнения программы и начнет мигать индикатор «Открыть дверцу». Через 1-2 минуты, когда индикатор «Открыть дверцу» начнет светиться ровным светом, дверцу можно будет открыть. Выключите машину, повернув ручку выбора программ в положение «Вкл./Выкл.», выньте из машины белье и закройте дверцу загрузочного люка. После этого машина готова для выполнения следующей программы.

4.11 Индикатор открытия дверцы

Дверцу загрузочного люка можно открывать, когда индикатор «Открыть дверцу» светится ровным светом. Если индикатор мигает, значит, дверца еще не разблокирована. Если индикатор «Открыть дверцу» выключен, не пытайтесь открыть дверцу силой. Когда индикатор начнет светиться ровным светом, дверцу загрузочного люка можно открывать.

<http://rembitteh.ru/>

4.12 Ваша машина имеет функцию

«Режим ожидания» <http://rembitteh.ru/>

+7 (495) 215-14-41

+7 (903) 722-17-03

Ваша машина автоматически перейдет в режим энергосбережения, если ни одна программа не была запущена; имеет место ожидание без каких-либо действий, когда машина включена выключателем и ее работа находится на стадии выбора программы; либо не было выполнено никаких действий в течение двух минут после того, как выбранная вами программа закончилась. При этом уменьшится яркость индикаторов. А если машина имеет дисплей, на котором указывается продолжительность программы, то этот дисплей полностью отключится. После поворота ручки выбора программ или нажатия любой кнопки предыдущее состояние индикаторов и дисплея восстановится. Настройки, заданные во время выхода из режима энергосбережения, могут измениться. Перед запуском программы убедитесь в правильности текущих настроек. Задайте их повторно, если необходимо. Это не является неисправностью.



РЕМБИТТЕХ
Ремонт и установка бытовой техники

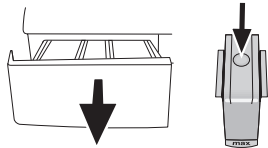
<http://rembitteh.ru/>

5 Обслуживание и чистка

Регулярная чистка позволит продлить срок его службы и избежать многих проблем.

5.1. Чистка распределителя моющих средств

Регулярно (после каждых 4-5 стирок) очищайте распределитель моющих средств, чтобы в нем не накапливались остатки стирального порошка.



Чтобы вынуть из машины распределитель моющих средств, нажмите на сифоне в отделении для кондиционера на точку, указанную пунктиром, и потяните распределитель на себя.

ИНФОРМАЦИЯ

Если в отделении для кондиционера начинает скапливаться смесь воды и кондиционирующего средства, превышающая нормальный объем, сифон следует очистить.

Промойте распределитель моющих средств и сифон в раковине большим количеством теплой воды. При чистке распределителя надевайте защитные перчатки или пользуйтесь специальной щеткой, чтобы не прикасаться к остаткам моющих средств. После чистки вставьте распределитель на место и проверьте, правильно ли он установлен.

5.2. Чистка дверцы загрузочного люка и барабана

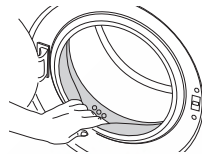
Со временем в машине могут накапливаться грязь и остатки моющих средств и добавок, что может вызвать неприятные запахи и привести к некачественной стирке. Для предотвращения таких проблем используйте программу «Очистка барабана». Если в данной модели программа «Очистка барабана» не предусмотрена, запустите программу «Хлопок-90». Перед запуском программы положите средство для удаления накипи (не более 100 г порошка) в отделение распределителя моющих средств, предназначенное для основной стирки (отделение II). Если средство для удаления накипи в виде таблетки, положите в отделение II только одну таблетку. По завершении программы отогните складку уплотнительной манжеты и протрите ее чистой сухой тканью.

ИНФОРМАЦИЯ

Очистку барабана следует производить каждые 2 месяца.

Используйте только те средства от накипи, которые предназначены для стиральных машин.

После каждой стирки проверяйте барабан на наличие посторонних предметов.



Если показанные на рисунке отверстия заблокированы, очистите их с помощью зубочистки.

ИНФОРМАЦИЯ

Наличие в барабане посторонних металлических предметов приведет к образованию пятен ржавчины. Для очистки поверхности барабана используйте средства для чистки нержавеющей стали. Ни в коем случае не используйте металлические мочалки.

5.3. Чистка корпуса и панели управления

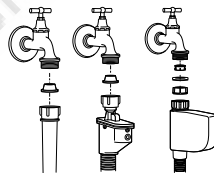
Вымойте корпус машины мыльным раствором или мягким моющим средством и вытрите досуха мягкой тканью. Для чистки панели управления пользуйтесь только мягкой влажной тканью.

ПРЕДУПРЕЖДЕНИЕ

Ни в коем случае не используйте жесткую губку или абразивный материал. Это может повредить окрашенные и пластмассовые детали.

5.4. Очистка фильтров впускных патрубков

Фильтры находятся на концах впускных патрубков для воды на задней стенке машины, а также на концах заливных шлангов в местах подсоединения к водопроводным кранам. Эти фильтры предотвращают попадание в стиральную машину посторонних веществ и грязи из водопровода. По мере загрязнения фильтры следует очищать.



Закройте краны. Снимите гайки на заливных шлангах для доступа к фильтрам во впускных патрубках. Очистите их подходящей щеточкой. Если фильтры сильно загрязнены, их можно вытащить плоскогубцами и почистить. Извлеките фильтры из прямых концов заливных шлангов вместе с прокладками и тщательно промойте под струей воды. Аккуратно установите прокладки и фильтры на место и затяните гайки шлангов вручную.

<http://rembitteh.ru/>

5.5. Слив оставшейся воды и очистка фильтра насоса

Стиральная машина оснащена системой фильтров, которая предотвращает попадание в крыльчатку насоса твердых предметов (пуговиц, монет, волокон ткани и т.п.) во время слива воды. Это обеспечивает беспрепятственный слив воды и позволяет продлить срок службы насоса.

Если слив не выполняется нормально, значит, фильтр насоса засорен. Фильтр следует очищать по мере загрязнения, но не реже одного раза в 3 месяца. Перед очисткой фильтра насоса необходимо слить воду.

Кроме того, необходимо полностью сливать воду из машины перед транспортировкой (например, при переезде в другую квартиру) или в случае опасности замерзания воды.



ПРЕДУПРЕЖДЕНИЕ

Наличие посторонних предметов в фильтре насоса может привести к повреждению машины или к сильному шуму во время работы.

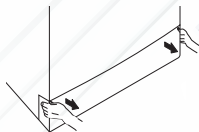
Чтобы слить воду и очистить загрязненный фильтр, выполните следующее:
Отключите машину от электрической сети (выньте вилку из розетки).



ПРЕДУПРЕЖДЕНИЕ

Температура воды в машине может достигать 90 °C. Во избежание ожогов дождитесь, пока вода в машине остынет.

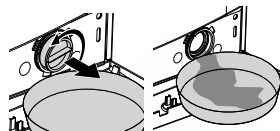
Снимите крышку фильтра, потянув ее за оба края.



ИНФОРМАЦИЯ

Чтобы снять крышку фильтра, можно слегка прижать ее каким-либо инструментом с тонким пластиковым наконечником, вставив его в щель над крышкой. Не используйте для открывания крышки инструменты с металлическими наконечниками.

Чтобы слить воду из машины, выполните следующие действия: <http://rembitteh.ru/> +7 (495) 215-14-41 +7 (903) 722-17-03



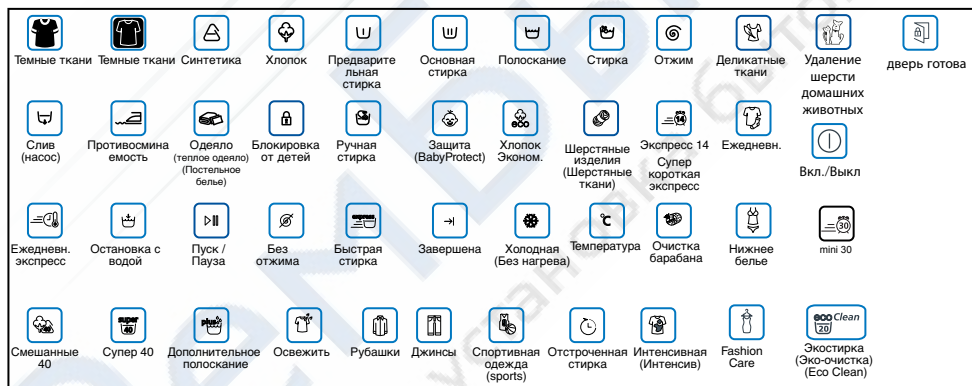
Поставьте перед фильтром вместительную емкость для слива воды. Понемногу поворачивайте фильтр насоса против часовой стрелки, пока не начнет выливаться вода. Слейте воду в установленную перед фильтром емкость. Всегда держите под рукой тряпку для сбора пролитой воды. Когда вода перестанет вытекать, полностью выверните фильтр и выньте его из машины.

Очистите внутреннюю часть фильтра и пространство вокруг крыльчатки насоса от мусора и волокон. Вставьте фильтр на место.

Сначала вставьте на место выступы снизу крышки и затем прижмите верхнюю часть.

Модели	EV 6120 +
Макс. загрузка сухого белья (кг)	6
Высота (см)	84
Ширина (см)	60
Глубина (см)	45
Вес нетто (±4 кг)	61
Электропитание (В/Гц)	230 V / 50Hz
Ток (А)	10
Потребляемая мощность (Вт)	2200
Макс. скорость отжима (об./мин.)	1200
Энергопотребление в режиме ожидания (Вт)	1.00
Энергопотребление в выключенном состоянии (Вт)	0.20
Основной код модели	949
Один водоприемный патрубок / Два водоприемных патрубка	• / -

- В наличии



ИНФОРМАЦИЯ

При повышении качества изделия технические характеристики могут быть изменены без предварительного уведомления.

Рисунки в данном руководстве являются упрощенными и могут не вполне соответствовать конкретному изделию.

Данные, указанные на этикетках изделия и в сопроводительной документации, получены в лабораторных условиях согласно соответствующим стандартам. Эти данные могут быть иными в зависимости от условий эксплуатации изделия.

Невозможно запустить или выбрать программу.

- Стиральная машина переключилась в режим самозащиты из-за нарушения подачи воды или электроэнергии (например, падение напряжения в сети, давления воды и т.п.). >>> Чтобы отменить программу, поверните ручку выбора программы в положение, соответствующее другой программе. Выбранная ранее программа будет отменена. (см. раздел «Отмена программы»).

В машине есть вода.

- В стиральной машине может оставаться немного воды, использовавшейся в процессе контроля качества на предприятии-изготовителе. >>> Это не является неисправностью и не представляет опасности для машины.

Машина сильно вибрирует или шумит.

- Машина стоит неустойчиво. >>> Отрегулируйте ножки, чтобы выровнять машину.
- В фильтр насоса попал посторонний предмет. >>> Очистите фильтр насоса.
- Не сняты транспортировочные предохранительные болты. >>> Удалите транспортировочные предохранительные болты.
- Загружено слишком мало белья. >>> Загрузите в машину больше белья.
- Загружено слишком много белья. >>> Выньте из машины часть белья или распределите его равномерно вручную.
- Машина наклонена, поскольку под ножку попал посторонний предмет. >>> Уберите посторонний предмет, чтобы выровнять машину.

Машина остановилась вскоре после запуска программы.

- Стиральная машина может временно остановиться из-за падения напряжения в сети. >>> Она возобновит работу после восстановления нормального напряжения.

Не производится обратный отсчет времени, оставшегося до окончания программы (в моделях с дисплеем).

- Таймер может остановиться на этапе набора воды. >>> Индикатор таймера не показывает обратный отсчет, пока машина не наберет необходимое количество воды. Машина ожидает, пока не наберется достаточное количество воды, чтобы избежать некачественной стирки из-за недостатка воды. После этого таймер возобновит обратный отсчет.
- Таймер может остановиться на этапе нагревания воды. >>> Индикатор таймера не показывает обратный отсчет, пока вода в машине не нагреется до нужной температуры.
- Таймер может остановиться на этапе отжима. >>> Возможно, сработала система автоматического контроля балансировки из-за неравномерного распределения белья внутри барабана.



ИНФОРМАЦИЯ

Если белье в барабане распределено неравномерно, машина не переключается на отжим во избежание повреждения самой машины и окружающих предметов. Белье следует перераспределить и снова запустить отжим.

Из распределителя моющих средств выходит пена.

- Слишком много моющего средства. >>> Размешайте 1 столовую ложку кондиционера в 0,5 литра воды и залейте в отделение основной стирки распределителя моющих средств.



ИНФОРМАЦИЯ

Используйте моющие средства, соответствующие программам стирки, с учетом норм загрузки белья (см. таблицу «Описание программ»). При использовании дополнительных средств, таких как пятновыводители, отбеливатели и т. п., количество моющего средства следует уменьшить.

После завершения программы белье остается мокрым

- Возможно, из-за избыточного количества моющего средства образовалась обильная пена, и включилась автоматическая система контроля пенообразования. >>> Используйте рекомендованное количество моющего средства.



ИНФОРМАЦИЯ

Если белье в барабане распределено неравномерно, машина не переключается на отжим во избежание повреждения самой машины и окружающих предметов. Белье следует перераспределить и снова запустить отжим.

<http://rembitteh.ru/>



ПРЕДУПРЕЖДЕНИЕ

Если с помощью этих рекомендаций устранить проблему не удастся, обратитесь в фирменный сервисный центр. Не пытайтесь отремонтировать неисправный прибор самостоятельно.

